



# 3DSL.A.RU

РОССИЙСКИЕ 3D ПРИНТЕРЫ

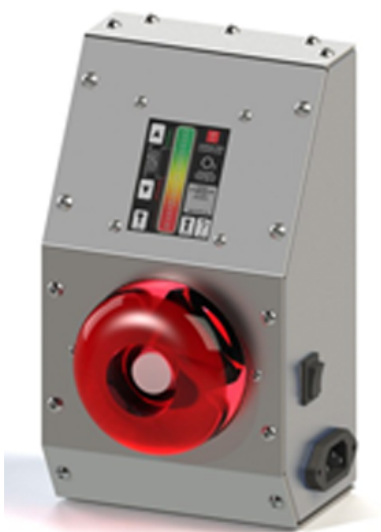
3dsla.ru • vk.com/3dsla  
facebook.com/3dsla

## ОКСИМОН-1

O<sub>2</sub> МОНИТОР БЕЗОПАСНОЙ АТМОСФЕРЫ

ТУ 26.20.30.000-002-ОКПО-2017

ИНСТРУКЦИЯ





## Оглавление

Введение.....	4
Технические характеристики .....	6
Комплект поставки.....	7
Условия хранения, транспортировки и эксплуатации.....	7
Органы управления и индикации .....	8
Функционал ЖК-дисплея.....	9
Сервисные функции .....	13
Гарантийные обязательства .....	15
После гарантийное обслуживание и ремонт.....	16

## Введение

Монитор безопасной атмосферы ОКСИМОН-1 предназначен измерения и анализа процентного содержания кислорода в воздухе охраняемого помещения.

Прибор сравнивает измеренное значение концентрации кислорода в атмосфере с ранее заданным минимальным пороговым уровнем и выдает звуковой сигнал при снижении до опасного для человека значения.

Изделие может применяться в качестве мер по обеспечению охраны труда на объектах, работающих с использованием различных газов.

При размещении ОКСИМОН-1 на объекте необходимо понимать физику смешивания используемого на предприятии газа с воздухом.

Для газов тяжелее воздуха необходимо размещать прибор на высоте не более 1 метра от пола помещения. Тогда ОКСИМОН-1 гарантирует безопасность оператора<sup>1</sup> при размещении головы выше уровня прибора.

---

<sup>1</sup> Здесь и далее под «безопасностью оператора» понимается содержание кислорода в атмосфере помещения выше 15%.

Для газов легче воздуха необходимо размещать прибор на высоте не более 2 метров от пола помещения. Тогда ОКСИМОН-1 гарантирует безопасность оператора при размещении головы ниже уровня прибора.

Для газов смешивающихся с воздухом расположение прибора не принципиально.

Например, газ Аргон тяжелее воздуха и склонен опускаться к полу помещения, вытесняя кислород снизу вверх. В этом случае рекомендовано нижнее размещение ОКСИМОН-1.

**ОКСИМОН-1 является информационно-извещающим оборудованием. Вся ответственность за безопасность персонала на производстве лежит на соответствующих должностных лицах предприятия. Фирма изготовитель не несет ответственности в случае несрабатывания ОКСИМОН-1 по каким либо причинам, повлекшим вред здоровью или оборудованию.**

## Технические характеристики

Номинальное напряжение питания переменного тока, В	220 В 50 Гц
Номинальный ток потребления, мА, не более	50±5
Уровень звукового давления извещателя, дБ, не менее	110
Время непрерывной работы в режиме «оповещение»	не ограничено
Срок службы, лет с момента приемки ОТК, не менее	3
Габаритные размеры, мм	126x124x213
Масса, кг, не более	1.6
Условия эксплуатации:	
Диапазон рабочих температур, °С	0...+55
Относительная влажность воздуха при +25 °С, %, не более	95

Изделие ОКСИМОН-1 чувствительно к парам растворителей и излучению частотой 433 МГц (аппаратура радиолюбителей). При нахождении в зоне воздействия указанных выше неблагоприятных факторов возможно ложное срабатывание. Работоспособность изделия восстанавливается через некоторое время после окончания негативного воздействия. Не является неисправностью.

## Комплект поставки

1. Изделие ОКСИМОН-1	1 штука
2. Паспорт	1 штука
3. Инструкция по эксплуатации	1 штука
4. Упаковка	1 штука

## Условия хранения, транспортировки и эксплуатации

Изделия ОКСИМОН-1 транспортируются в упаковке производителя без ограничения расстояния в условиях, исключающих механическое повреждение.

Допускается хранить ОКСИМОН-1 в отапливаемых и вентилируемых помещениях при температуре от -35 °С до +55 °С и относительной влажности до 95 % в упаковке производителя при отсутствии в окружающей среде агрессивных примесей.

Срок хранения вычитается из срока службы.

ОКСИМОН-1 не требует обслуживания в процессе работы при соблюдении потребителем правил эксплуатации в пределах заявленного срока службы.

## Органы управления и индикации

На боковой панели ОКСИМОН-1 расположен главный переключатель, через который подается питание изделия. Включение основного переключателя приводит к подаче питания устройства и его включению. **Отключение основного переключателя** приводит к полному выключению ОКСИМОН-1, в том числе звукового и светового извещателя, и **не является достаточным условием для безопасного вскрытия изделия!**

Изделия со следами вскрытия (нарушение голографических пломб) является грубым нарушением правил эксплуатации и прекращает действие гарантии.

На передней панели ОКСИМОН-1 расположен резистивный сенсорный ЖК-дисплей, по средством которого осуществляется вывод оперативной информации и основное управление устройством. Более подробно читайте в разделе «Функционал ЖК-дисплея» данной инструкции.

Ниже ЖК-дисплея на передней панели изделия расположен свето-звуковой извещатель. При активации режима тревоги извещатель начинает светиться красным цветом и выдавать громкий сигнал тревоги.



## Функционал ЖК-дисплея

При включении устройства ОКСИМОН-1 на ЖК-дисплее отображается экран-заставка (рисунок 1) после чего, изделие автоматически переходит на основной экран (рисунок 2) и начинается заполнение графического индикатора.

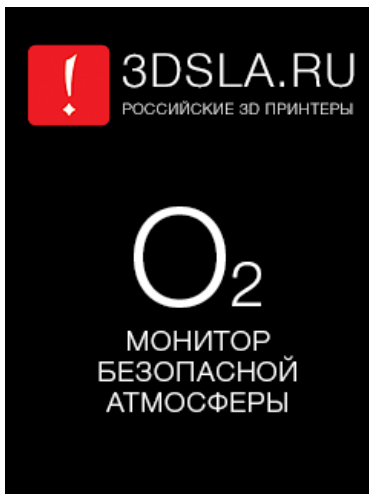


Рисунок 1. Экран-заставка.

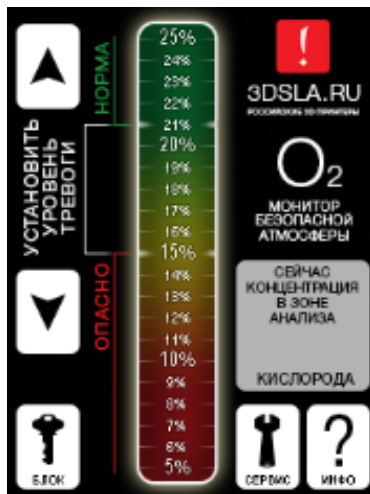


Рисунок 2. Основной экран.

При прорисовке графического индикатора сенсорный дисплей не активный, но устройство при этом уже находится в охранном режиме<sup>1</sup>. После достижения

---

1 Под словами «охранный режим» понимается состояние измерения, сравнения концентрации кислорода с пороговым значением и выдача оповещающего сигнала при преодолении порога.

графическим индикатором актуального уровня устройство считается готовым к работе без ограничений функциональности.



В центре экрана расположен основной графический индикатор. На нем отображается текущий уровень содержания кислорода в охраняемом помещении в графическом виде. (При масштабной перерисовке индикатора сенсорная панель не активна).


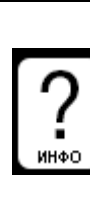
Правее основного индикатора расположен логотип-индикатор. Он отображает текущий статус устройства и имеет три возможных значения:

 <p>Белый</p>	<p>Устройство не активно. Охранный режим отключен.</p>
 <p>Зеленый</p>	<p>Устройство активно. Охранный режим включен. Концентрация кислорода на допустимом уровне.</p>
 <p>Красный</p>	<p>Устройство активно. Охранный режим включен. Концентрация кислорода ниже предельного уровня. Состояние тревога.</p>

Ниже логотипа-индикатора расположено поле для отображения мгновенного значения концентрации кислорода в охраняемом помещении в цифровом виде.

На экране расположены кнопки управления:

	<p>Кнопка БЛОК. Управляет блокировкой сенсорной панели. Нажатие на кнопку БЛОК активирует и деактивирует режим блокировки. При неактивности сенсорной панели более 30 секунд включается автоматическая блокировка, и кнопка окрашивается в желтый цвет. В режиме блокировки остальные кнопки сенсора не активны.</p>
	<p>Кнопка увеличения уровня порога срабатывания извещателя. Ручная регулировка возможна в пределах от 15% до 20 %. После изменения значения курсор указатель уровня порога становится желтым. Через 15 секунд после крайней команды регулировки порога система фиксирует и актуализирует новое значение и курсор-указатель окрашивается снова в красный цвет.</p>
	<p>Кнопка уменьшения уровня порога срабатывания извещателя. Ручная регулировка возможна в пределах от 15% до 20 %. После изменения значения курсор указатель уровня порога становится желтым. Через 15 секунд после крайней команды регулировки порога система фиксирует и актуализирует новое значение и курсор-указатель окрашивается снова в красный цвет.</p>

	<p>Кнопка вызова экрана сервисного экрана. Подробнее читайте в разделе «Сервисные функции» данной инструкции.</p>
	<p>Кнопка вывода заводской информации о изделии. После ее нажатия выводится информационный экран сообщающий версию ПО устройства и заводской номер (рисунок 3). Для возврата к основному экрану достаточно коснуться экрана в любом месте.</p>

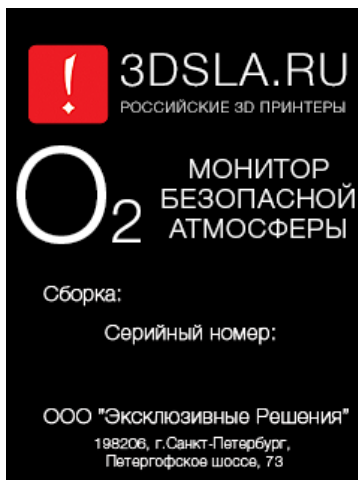


Рисунок 3. Заводская информация

## Сервисные функции

К сервисным функциям в изделии ОКСИМОН-1 отнесена проверка исправности свето-звукового извещателя. Вид сервисного экрана приведен на рисунке 4.

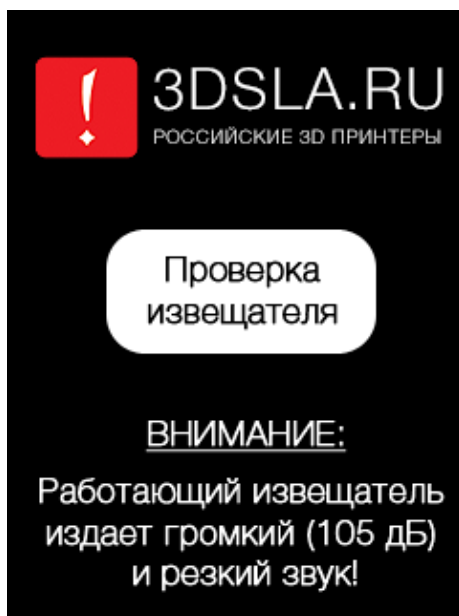


Рисунок 4. Сервисный экран.

Для проверки свето-звукового извещателя необходимо нажать кнопку «Проверка извещателя». В ходе проверки наблюдать в течение 4 - 5 секунд свечение красным цветом извещателя, расположенного на передней панели

устройства и прослушать сигнал тревоги. Для возврата к основному экрану достаточно коснуться экрана в любом месте вне зоны кнопки «Проверка извещателя».

**ВНИМАНИЕ:** Сигнал тревоги представляет собой резкий и очень громкий звук уровня 105 дБ. Не рекомендуется при проверке находиться на прямой линии перед извещателем.

Обратите внимание, в изделии ОКСИМОН-1 установлен извещатель по звуковым параметрам аналогичный применяемым в противо-пожарных сигнализациях. Для однозначного определения источника тревоги пользуйтесь световым сигнализатором, расположенным на извещателе.

## Гарантийные обязательства

Гарантия не распространяется на изделия со следами вскрытия (нарушение целостности голографических пломб), за исключением случаев ремонта сертифицированным сервис-центром при наличии специальной отметки в паспорте о нарушении пломбы скрепленной печатью организации производившей ремонт.

Гарантия не распространяется на механические повреждения изделия или его частей.

В случае выхода изделия из строя в период гарантийного срока обращаться на предприятие-изготовитель по адресу:

**ООО «Эксклюзивные Решения»,**

Россия, 198206, г. Санкт-Петербург, Петергофское шоссе,  
73, т.: (812)373-3311, (812) 929-8765,

[www.3dsla.ru](http://www.3dsla.ru)

e-mail: [info@3dsla.ru](mailto:info@3dsla.ru)

## После гарантийное обслуживание и ремонт

Помимо гарантийного ремонта предприятие-изготовитель предоставляет коммерческие услуги:

- ✓ после гарантийное техническое обслуживание;
- ✓ подстройку ухода параметров сенсора за период эксплуатации (срок службы изделия более 4-х лет);
- ✓ ремонт при не гарантийных случаях.

Для получения информации о стоимости, сроках и порядке проведения работ обратитесь на предприятие-изготовитель по адресу:

**ООО «Эксклюзивные Решения»,**

Россия, 198206, г. Санкт-Петербург, Петергофское шоссе,  
73, т.: (812)373-3311, (812) 929-8765,

www.3dsla.ru

e-mail: [info@3dsla.ru](mailto:info@3dsla.ru)